



Johannes  
Calvijn school



# Praktijkdeel

In dit deel van het schoolplan beschrijven wij de huidige onderwijspraktijk

## Inhoud

1.	Onderwijs .....	4
1.1	Afstemming .....	4
1.2	Actieve en zelfstandige houding van leerlingen.....	4
1.3	Tijd .....	4
1.4	Actief burgerschap en sociale cohesie .....	4
1.5	Wat doen we praktisch?.....	6
1.6	Concrete activiteiten .....	6
1.7	Leerstofaanbod .....	7
1.8	Overzicht vakken en methoden .....	8
1.9	Godsdienst.....	8
1.10	Engelse taal.....	9
1.11	Bewegingsonderwijs.....	9
1.12	Taallesonderwijs.....	9
1.13	Rekenen en wiskunde.....	11
1.14	Wereldoriëntatie .....	13
1.15	Aardrijkskunde.....	13
1.16	Geschiedenis.....	13
1.17	Natuur en techniek.....	14
1.18	Verkeer .....	14
1.19	Expressievakken .....	14
1.20	ICT.....	14
1.21	Zorg en begeleiding .....	15
1.22	Talentontwikkeling .....	16
1.23	Klusklas Gouden Handen.....	17
1.23	Passend onderwijs   Ondersteuningsprofiel.....	18
1.24	Opbrengsten.....	22
1.25	De vormgeving van ons onderwijs .....	22
2.	Personeelsbeleid .....	24
2.1	Integraal personeelsbeleid .....	24
2.2	Professionalisering .....	24
2.3	Planmatige begeleiding startende leraren .....	25
2.4	Coaching .....	25
2.5	Groepsbezoek.....	26

2.6	Beroepshouding .....	27
2.7	Gesprekkencyclus .....	27
2.8	Taakbeleid .....	28
2.9	Verzuimbeleid.....	28
2.10	Werving en selectie .....	29
2.11	Beleid met betrekking tot stagiaires .....	30
2.12	Organisatorische doelen personeelsbestand.....	30
2.13	Organisatie .....	31
2.14	Communicatie .....	33
2.15	Contacten met ouders.....	34
2.16	Overgang PO – VO .....	35
2.17	Voor- en vroegschoolse educatie.....	35
2.18	Voor-, tussen- en naschoolse opvang .....	36

## 1. Onderwijs

### 1.1 Afstemming

Op onze school stemmen we het onderwijs en het onderwijsaanbod af op de onderwijsbehoeften van de leerlingen. We werken met groepsplannen. In het groepsplan onderscheiden we de basisgroep, het zorggroep en de plusgroep. Voor de basis- en plusgroep wordt alleen een plan gemaakt als de resultaten daar aanleiding toe geven of als er andere onderwijsbehoeften in de groep zijn. Het regulier aanbod voor de basis- en plusgroep staat beschreven in het document Aanbod naast de methode en Plusaanbod

De leraren stemmen hun instructie, het aanbod en de tijd af op de kenmerken van de leerlingen in een groep.

#### **Documenten**

- *Aanvullend basisaanbod*
- *Plusaanbod*
- *Differentiatiebeleidsplan*

### 1.2 Actieve en zelfstandige houding van leerlingen

We hechten veel waarde aan de zelfstandigheid van de leerlingen. Kernwoorden daarbij zijn: zelf (samen) ontdekken, zelf (samen) kiezen, zelf (samen) doen. Naast zelfstandigheid vinden we het belangrijk om de eigen verantwoordelijkheid van onze leerlingen te ontwikkelen. Het is vanzelfsprekend dat autonomie en eigen verantwoordelijkheid niet betekenen dat de leraren de leerlingen te snel en te gemakkelijk loslaten. Leraren begeleiden de leerprocessen en doen dat 'op maat': leerlingen die (wat) meer sturing nodig hebben, krijgen die ook.

### 1.3 Tijd

Op onze school besteden we de leertijd effectief omdat we beseffen dat leertijd een belangrijke factor is voor het leren van onze leerlingen. We werken vanuit een lestijdenrichtlijn, een weekoverzicht en een dagvoorbereiding. We streven ernaar dat alle leerlingen in acht jaar de einddoelen basisonderwijs halen.

### 1.4 Actief burgerschap en sociale cohesie

Burgerschapsvorming moet onze leerlingen de basiskennis, vaardigheden en houding bijbrengen die nodig zijn om een actieve rol te kunnen spelen in de eigen leefomgeving en in de samenleving. De leerlingen maken kennis met begrippen als democratie, grond- en mensenrechten, duurzame ontwikkeling, conflicthantering, sociale verantwoordelijkheid, gelijkwaardigheid en het omgaan met maatschappelijke diversiteit. Die kennis komt niet alleen uit het boekje, maar wordt ook geleerd door te oefenen in de praktijk.

Uitgangspunt in de omgang met de ander zijn de Bijbel met daarin de Tien Geboden, die heilzaam zijn voor medemens en samenleving. Om de leerlingen de basiskennis, vaardigheden en houdingen bij te brengen die nodig zijn om een actieve rol te kunnen spelen in de eigen leefomgeving en de samenleving besteden we niet alleen aandacht aan de principiële, maar ook aan de praktische kant van waarden en normen, die van belang zijn binnen het geheel van de samenleving.

Vooral in de tweede tafel van de Tien Geboden (de laatste 6 geboden) vinden we veel aanknopingspunten als het gaat om waarden t.a.v. onze relatie tot de schepping, de medemens en de maatschappij.

Ten aanzien van het bepalen van onze visie op burgerschap zijn de waarden in relatie tot de medemens en de maatschappij van belang. Bij waarden in relatie tot onze medemens denken we aan zaken als: trouw, zorgzaamheid, solidariteit, oprechtheid, rechtvaardigheid, loyaliteit, tolerantie, integriteit, respect, verantwoordelijkheid, dienstbaar, dankbaarheid, transparantie, gezag en tevredenheid, kortom: dienstbaarheid. Een aantal uit deze waarden voortkomende normen, die van belang zijn voor goed burgerschap zijn:

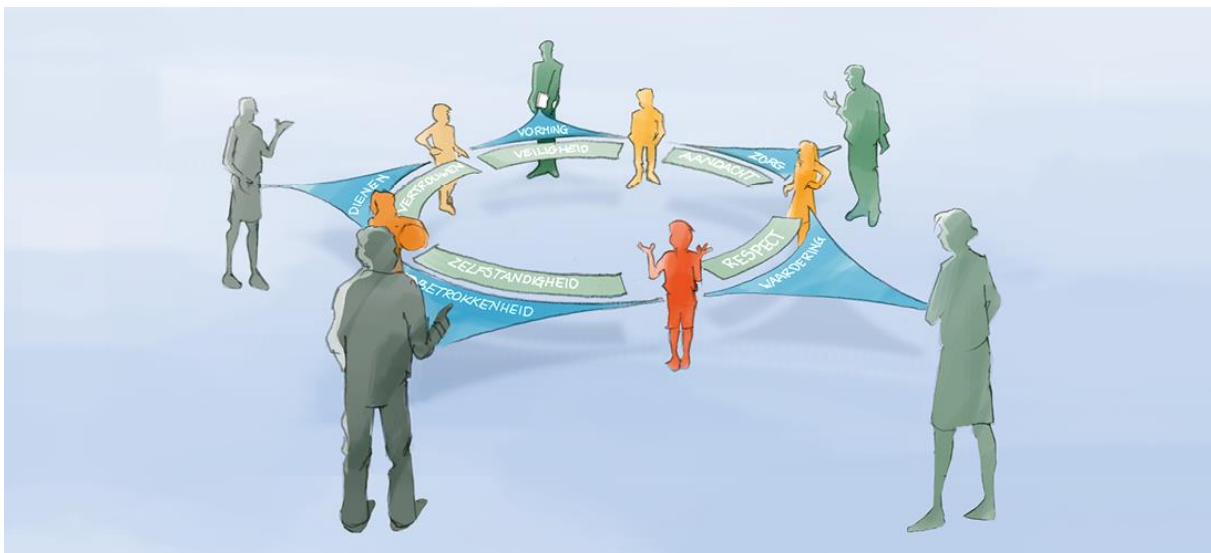
- Integer omgaan met elkaar en respecteren van onderlinge verhoudingen.  
Niet toelaten van enige vorm van agressie of geweld.
- Dienstbaar opstellen in onderlinge verhoudingen en respect voor gezagsverhoudingen.  
Het scheppen van een veilig leefklimaat.
- Het rechtvaardig handelen met de ander.

Bij waarden in relatie tot de maatschappij denken we aan objectiviteit, gerechtigheid, verantwoordelijkheid, solidariteit, transparantie, gezag en respect, kortom gerechtigheid.

Een aantal uit deze waarden voortkomende normen, die van belang zijn voor goed burgerschap zijn:

- Bescherming van andersdenkenden.
- Het zorg dragen voor en handhaven van een goede wetgeving.
- Het leren gehoorzamen van burgers aan wet- en regelgeving in zoverre deze overeenkomt met de inhoud van Gods Woord en geboden.
- Het creëren en beschermen van een veilige (werk)omgeving.

Samenvattend staan we in ons burgerschapsonderwijs voor de waarden zoals afgebeeld in figuur 1



Figuur 1 Tien waarden/normen in (burgerschap)onderwijs.

Onze doelstellingen voor burgerschap zijn:

1. De school besteedt aandacht aan de bevordering van sociale competenties.
2. De school bevordert het als christen deelnemen aan en betrokken zijn op de samenleving.
3. De school bevordert basiswaarden die nodig zijn voor participatie in de democratische rechtsstaat.
4. De school bevordert kennis, houdingen en vaardigheden die nodig zijn voor participatie in de democratische rechtsstaat.
5. De school brengt burgerschap en integratie zelf in de praktijk.
6. De school besteedt structureel aandacht aan de aan burgerschap en integratie gerelateerde kerndoelen.

### **1.5 Wat doen we praktisch?**

Op school:

- gebruiken we de leerlijn burgerschap van SLRO met leerdoelen om een samenhangend aanbod voor burgerschapsonderwijs te hebben.
- besteden we vanuit Bijbels perspectief ruime aandacht aan het omgaan met elkaar
- hanteren we vijf centrale schoolregels:
  - Iedereen voelt zich goed bij een vriendelijke lach of groet!
  - Houd het fijn, doe elkaar geen pijn!
  - Houd de spullen oké, de ander moet er ook nog mee!
  - Jouw hulp is niet overbodig, de ander heeft je nodig!
  - Laat iedereen merken, dat jij kunt samenwerken!
- gebruiken we een pestprotocol.
- kunnen we SOVA-trainingen aanbieden voor kinderen die dat nodig hebben.
- besteden we veel aandacht aan het bevorderen van de sociale competenties van leerlingen zoals het omgaan met elkaar en anderen, samenwerken, oplossen van problemen, gesprekken met kinderen e.d.
- zijn we in staat met onze leerlingen Bijbelse antwoorden te formuleren op situaties en opvattingen die schuren met de Bijbelse waarden. Dit doen we vanuit een houding van liefde en respect voor onze medemens.

### **1.6 Concrete activiteiten**

Leerlingen van de gehele school:

- krijgen uit eigentijdse methodes les over de democratische rechtstaat.
- zijn betrokken bij activiteiten in het zorgcentrum in de wijk. Zij organiseren de jaarlijkse pannenkoekenmaaltijd en verzorgen muzikale bijeenkomsten.
- nemen deel aan de stille tocht en de herdenking op 4 mei.
- nemen deel aan diverse sportevenementen in de gemeente Sliedrecht.
- maken kerstkaarten en bezorgen die in de wijk.

Leerlingen in de middenbouw:

- bezoeken het plaatselijke verzorgingstehuis en zingen met de bewoners.
- nemen deel aan Sliedrecht Schoon, zij ruimen zwerfafval op.
- krijgen bij de aardrijkskunde les over het jodendom, de islam en andere religies.

Leerlingen in de bovenbouw:

- maken kennis met de plaatselijke geschiedenis van Sliedrecht.
- Krijgen van Bureau Halt lessen over vandalisme en groepsdruk.
- nemen deel aan de Kinderraad van de gemeente Sliedrecht. Voorafgaand aan de verkiezingen hiervoor wordt nogmaals aandacht besteed aan het functioneren van een democratie.
- gaan naar Prinsjesdag.
- krijgen een gastles van een veteraan over recht en onrecht en bezoeken het Nationaal Militair Museum.
- zijn betrokken bij de plaatsing en het onderhoud van zgn. struikelstenen, gedenkplaats voor omgekomen joodse burgers uit de gemeente Sliedrecht.
- krijgen een gastles van een rechter.
- lezen literatuur.

### **1.7 Leerstofaanbod**

Op school gebruiken we eigentijdse methodes. Het methode-aanbod wordt, waar nodig aangevuld met extra lesstof of lesmateriaal. Voor de toetsing van de basisvakken maken we gebruik van methode-onafhankelijke (Cito) en methodegebonden toetsen.

Ten aanzien van leerstofaanbod hebben we de volgende doelen vastgesteld:

1. De aangeboden leerinhouden omvatten alle wettelijk voorgeschreven leer- en vormingsgebieden.
2. De aangeboden leerinhouden zijn dekkend voor de kerndoelen.
3. De leerinhouden in de verschillende leerjaren sluiten op elkaar aan en op het voortgezet onderwijs.
4. De leerinhouden voor Nederlandse taal en voor rekenen en wiskunde zijn afgestemd op de onderwijsbehoeften van individuele leerlingen.
5. De school integreert sociale integratie en burgerschap in de vakken en de overige activiteiten.

De afgelopen vier jaar is het volgende gerealiseerd:

- Blijvende aandacht (borging ) voor de verschillende hoofdvakken.
- Verdieping aanbrengen bij de zaakvakken en meer materialen om de lessen te ondersteunen.
- We zijn gestart met een nieuwe rekenmethode en hebben een tweejarig rekenprofessionaliseringstraject gevolgd. Het doel is het verhogen van de leeropbrengsten door betere didactische vaardigheden en meer kennis bij de leerkrachten.

### **Documenten**

- *Lestijdenrichtlijn*
- *Differentiatiebeleid*

## 1.8 Overzicht vakken en methoden

Vak	Methoden	Groepen
Godsdienst	Hoor het Woord Namen en Feiten	Groep 3 - 8
Begrijpend lezen	Nieuwsbegrip	Groep 4 - 8
Engels	Holmwoods	Groep 5 - 8
Rekenen	De Wereld in Getallen	Groep 3 - 8
Schrijven	Schrijven leer je zo Schrift	Groep 3 Groep 4 - 7
Spelling	Taal Actief	Groep 4 - 8
Taal	Taal Actief	Groep 4 - 8
Technisch lezen	Lijn 3   Leesfontein	Groep 3 - 6
Aardrijkskunde	Wijzer door de Wereld	Groep 5 - 8
Bewegingsonderwijs	Spelen in het speellokaal Basislessen Bewegingsonderwijs	Groep 3 - 8 Groep 3 - 8
Geschiedenis	Venster op Nederland	Groep 5 - 8
Muziek	Muziek in school Eigenwijs digitaal	Groep 1 - 8
Natuur en techniek	Wondering the World	Groep 5 - 8
Seksuele vorming	Is onderdeel van Wondering the World	Groep 7 - 8
Studievaardigheden	Blits	Groep 7 - 8
Verkeer	Klaar over	Groep 5 - 7

## 1.9 Godsdienst

Elke dag begint met een dagopening waarbij de Bijbel centraal staat. Er worden psalmen en liederen gezongen en gebeden. Drie keer per week wordt een Bijbelverhaal verteld aan de hand van een rooster. Een keer per week leren de leerlingen een psalm, lied of een gedeelte uit het Kort Begrip of de Catechismus. Aan het einde van de week is er een verwerking of het oefenen en overhoren van de Bijbelkennis.



Vijf keer per jaar is er een opening per bouw. Eén van de plaatselijke predikanten of een leerkracht vertelt dan een Bijbelverhaal rondom een thema. We besteden extra aandacht aan de heilsfeiten, bid- en dankdag en hervormingsdag.

### **1.10 Engelse taal**

Beheersing van de Engelse taal wordt belangrijker door de toenemende internationalisering en de groeiende mobiliteit. In alle groepen gebruiken we de methode Holmwoods.

In de groepen 1 -5 wordt gebruik gemaakt van de methode Holmwoods Premium Kids.

In de groepen 6 -8 wordt gebruik gemaakt van de methode Holmwoods Premium Tweens.

In de groepen 5-8 gaan de leerlingen ook met de online-oefeningen van Holmwoods aan de slag.

Voor het bevorderen van de spreekvaardigheid is er aanvullend materiaal aanwezig dat kan worden ingezet tijdens de lessen.

Voor het bevorderen van de leesvaardigheid hebben we een boekenkar, voorleesboeken en boeken in de klas.

In alle groepen wordt 4 keer per jaar een thema van 'Every Day English' aangeboden.

Daarnaast is er in de groepen 6 – 8 thematisch aandacht voor 'Classroom English'.

Een keer in de twee jaar wordt er een Engelse dag georganiseerd voor alle groepen.

De coördinator Engels draagt samen met de commissieleden zorg voor de ontwikkeling, implementatie en uitvoering van het beleid. Het MT zal, samen met de intern begeleiders, erop toezien dat het beleidsplan uitgevoerd wordt.

#### ***Uitstroomniveau***

Het beoogde uitstroomniveau voor Engels van de HAVO-VWO leerlingen is A1/A2.

Het beoogde uitstroomniveau voor Engels van de VMBO-leerlingen is A1.

### **1.11 Bewegingsonderwijs**

Het doel van bewegingsonderwijs is het motorisch aanleren van vaardigheden, het vormen van leerlingen wat betreft plezier in bewegen (goed voor gezondheid en conditie), het sportief en eerlijk spelen en samenwerken.

Tijdens de lessen bewegingsonderwijs oefenen de leerlingen van de onderbouw hun grove en fijne motoriek en het gericht bewegen. De leerlingen gymmen in het speellokaal van de school. De leerlingen van de midden- en bovenbouw gymmen in de Sporthal De Stoep.

De school neemt actief deel aan gemeentelijke sportactiviteiten en diverse toernooien. Dit wordt gecoördineerd door twee sportcoördinatoren binnen de school.

### **1.12 Taalleesonderwijs**

Taal is belangrijk om effectief te kunnen communiceren, om de wereld om je heen goed te kunnen begrijpen en kennis tot je te kunnen nemen.

- Onze school beschikt over een taalbeleidsplan.
- Onze school beschikt over een gekwalificeerde taalcoördinator en commissieleden van de taalcommissie die ook de opleiding tot taalcoördinator gevolgd hebben.
- De leraren werken in de groepen 1 en 2 aan de tussendoelen voor beginnende geletterdheid.
- De leraren beschikken over goede (actuele) methodes voor taal, begrijpend lezen en technisch lezen.
- De school geeft technisch lezen in groep 3 – 6.

- De school beschikt over een Dyslexieprotocol.

De taalcoördinator heeft een taalbeleidsplan opgesteld voor onze school. In dit taalbeleidsplan is de visie op het taalonderwijs omschreven. Er is een prioriteitenlijst vastgesteld met verbeterpunten voor de komende jaren.

### **Documenten**

- *Taalbeleidsplan*

Hieronder beschrijven we onze werkwijze m.b.t. het vakgebied Nederlandse taal.

### **Onderbouw**

In groep 1 - 2 werken we met de tussendoelen voor beginnende geletterdheid van het expertisecentrum Nederlands uit Nijmegen. Deze tussendoelen zijn verwerkt in de KIJK-lijnen 'beginnende geletterdheid' en 'auditieve waarneming'. Zo werken we aan boekoriëntatie, verhaalbegrip, functies van geschreven taal, taalbewustzijn, relatie tussen gesproken en geschreven taal en het alfabetisch principe. Dit alles gebeurt op een speelse en gevarieerde manier.

Praktisch betekent dit dat:

1. de kinderen klankspelletjes doen;
2. er in groep 2 ongeveer 15 tot 20 letters worden aangeboden, waarvan de kinderen er minstens 8 moeten kennen. Dit aantal is afhankelijk van de leeftijd die de kinderen volgens de KIJK-lijnen moeten beheersen;
3. de kinderen in groep 2 één keer per week een kleine kring hebben die specifiek gericht is op taal. De drie groepen van de kleine kring zijn ingedeeld op niveaus (zorg, basis, plus);
4. er prentenboeken aangeboden worden gecombineerd met verschillende werkvormen om de woordenschat en zinsbouw te stimuleren en om het begrijpend lezen in de hogere groepen voor te bereiden.
5. er regelmatig met een 'verteltafel' wordt gespeeld;
6. we materiaal hebben om de ontluikende geletterdheid te stimuleren onder andere letterstempels, letterdozen, taalspelletjes en dergelijke;
7. in de hoeken materiaal ligt om de ontluikende geletterdheid te stimuleren door bijvoorbeeld het 'schrijven' van een boodschappenbriefje of recept tijdens een spelsituatie;
8. er in groep 2 een ABC-muur gebruikt wordt waar we woorden, die bij verschillende thema's aan de orde komen, ophangen. Zo krijgen de kinderen spelenderwijs te maken met woorden en letters en de functie daarvan.

Bij de overdracht van groep 2 naar groep 3 horen de leraren van groep 3 welke kinderen al kunnen lezen, welke kinderen al letterkennis hebben en welke kinderen begeleiding in het leesproces nodig hebben. Op die manier spelen we vanaf het begin van groep 3 in op de speciale instructiebehoeften van de kinderen.

## ***Midden- en bovenbouw***

### ***Technisch lezen***

Voor het aanvankelijk technisch lezen in groep 3 gebruiken we de methode Lijn 3. In deze methode vormen taal en lezen één vakgebied. Tijdens de leeslessen is er extra tijd voor meer hulp aan leerlingen die persoonlijke begeleiding nodig hebben.

In groep 4 - 6 gebruiken we de methode Leesfontein voor het voortgezet technisch leesonderwijs. Het doel is dat de kinderen zich ontwikkelen in het vloeiend en correct lezen. Naast de methodeles ruimen we ook tijd in voor lezen met werkvormen, zoals duolezen en theaterlezen en lessen waarin het leesplezier centraal staat.

In groep 4 - 8 maken we voor begrijpend lezen gebruik van Nieuwsbegrip. De wekelijkse teksten en opdrachten aan de hand van het nieuws verhogen het plezier en de betrokkenheid van de kinderen.

We vinden het belangrijk dat de leerlingen genieten van het lezen en stimuleren dit door middel van stillezen, boekbesprekingen, voorlezen en het promoten van de schoolbibliotheek. In iedere groep is een geactualiseerde klassenbibliotheek met een ruime keuze aan kinderboeken aanwezig. Ook laten we de kinderen documentatieboeken gebruiken.

### ***Taal***

Voor de taallessen gebruiken we in groep 4 - 8 de methode Taal Actief. De kinderen krijgen lessen rond een bepaald thema. Onderdelen van deze methode zijn: spellen, stellen, mondelinge taalvaardigheid, taalbeschouwing en woordenschat. Om het taalgebruik te bevorderen houden de kinderen spreekbeurten en boekpresentaties en maken ze verslagen.

Voor begrijpend lezen maken we gebruik van de methode Nieuwsbegrip. Er is een doorgaande lijn ontwikkeld van groep 1-8, van begrijpend luisteren naar begrijpend lezen. Schoolbreed wordt gebruik gemaakt van een beperkt aantal leesstrategieën.

### ***Documenten***

- *Taalbeleidsplan*

## **1.13 Rekenen en wiskunde**

Rekenen en wiskunde is een prioritair vak waarvoor een stevige basis belangrijk is om in het dagelijks leven te kunnen functioneren. Dat komt ook tot uiting in onze rekenmissie. Onze missie is namelijk dat onze leerlingen bij het verlaten van de basisschool voldoende zijn voorbereid op de vakken rekenen en wiskunde in het voortgezet onderwijs. Hiermee bedoelen we dat de leerlingen, naast didactische kennis en vaardigheden, plezier hebben beleefd in het rekenonderwijs en hierin succeservaringen hebben opgedaan en zelfvertrouwen hebben opgebouwd.

### ***Rekenprofessionalisering***

Niveauewaarden werden niet meer standaard gehaald en te weinig leerlingen in verhouding tot wat van onze school verwacht mag worden, verlieten onze school op 1S-niveau. We zijn daarom in 2022 schoolbreed een rekenprofessionaliseringstraject gestart onder leiding van een externe onderwijsadviseur. Er is ingezet op het versterken van de eigen vaardigheden van het team en in de groepen 3-8 begonnen we met WIG5. Door middel van studiemiddagen en meedenkbezoeken in de

groepen, zowel in de onderbouw als ook in de middenbouw en de bovenbouw, is en wordt hieraan gewerkt.

Doelen die we nastreven: In drie jaar zijn we van een matige rekenschool een rekensterke school geworden; halen van de eigen streefdoelen; op de eindtoets REWI het percentage 1s/2f binnen 4 jaar verhogen naar 50%; versterking van de rekendidactiek leerkrachten en onderwijsassistenten; welbevinden van de zwakke rekenaars verbeteren.

### **WIG5**

De lager uitvallende rekenscore dan op grond van onze leerlingenpopulatie verwacht mag worden en de analyse daarvan, was reden tot eerder dan geplande aanschaf van de nieuwe rekenmethode Wereld In Getallen 5 (WIG5) in september 2022.

In WIG5 is er veel aandacht voor basisvaardigheden en wordt er binnen de lessen gewerkt met behulp van het drieslagmodel (kan een kind bijvoorbeeld een context bedenken bij een kale som), het hoofdfasenmodel (met veel aandacht voor de laag van begripsvorming) en het handelingsmodel (een bewerking kunnen uitvoeren op verschillende niveaus).

In de groepen 1 en 2 wordt aan de hand van thema 's gewerkt. Voor het aanbod van het rekenonderwijs wordt gebruik gemaakt van verschillende bronnenboeken, zoals Rekenplein, de werkmappen van CPS Gecijferd bewustzijn en Als kleuters leren meten, de rekenkisten en materialen van Met Sprongen Vooruit en Kleuteruniversiteit. In de groepen is ontwikkelingsmateriaal op het gebied van rekenen aanwezig.

Om de ontwikkeling van de kinderen te volgen wordt met KIIK! Gewerkt. Kinderen worden dagelijks geobserveerd tijdens betekenisvolle speel-werkmomenten en tijdens rekenactiviteiten in de grote en kleine kring. Twee keer per jaar, in januari en juni, wordt de ontwikkeling van elk kind geregistreerd op basis van de observaties.

Het aanbod in groep 1 en 2 is vastgelegd in het beredeneerd leerstofaanbod. De doelen worden verdeeld over de thema's /perioden.

Daarbij is er aandacht voor het belang dat er een soepele overgang is van groep 2 naar groep 3. In WIG5 wordt in de groepen 3-5 wordt het fundament voor rekenontwikkeling gelegd. Er is een gezamenlijke lesstart en er is één werkboek voor alle niveaus. Voor de begaafde rekenaar is er een compacte route. In de groepen 6-8 worden de doelen op twee niveaus aangeboden. Groep 6 is een schakeljaar waarin wordt bepaald op welk niveau de leerling in de groepen 7 en 8 gaat rekenen. Het individuele rekenniveau kan per doel of domein wisselen. Er wordt vooral gewerkt met S+ en F-niveau. Dit zijn wettelijke referentieniveaus.

### **1.14 Wereldoriëntatie**

Wereldoriëntatie komt aan de orde bij de vakken aardrijkskunde, geschiedenis, natuur- en techniekonderwijs en verkeer. In dit leergebied oriënteren leerlingen zich op zichzelf, op hoe mensen met elkaar omgaan, hoe ze problemen oplossen en hoe ze zin en betekenis geven aan hun bestaan. Leerlingen oriënteren zich op de natuurlijke (leef)omgeving en op verschijnselen die zich daarin voordoen. Ze hebben zicht op de wereld, dichtbij en veraf, toen en nu en maken daarbij gebruik van cultureel erfgoed.

Op school:

- beschikken we over moderne methoden voor aardrijkskunde, geschiedenis en natuur- en techniekonderwijs.
- Besteden we gericht aandacht aan verkeersonderwijs.
- Zorgen we bij wereldoriëntatie voor een transfer naar de onderdelen van taallesonderwijs en rekenen en wiskunde.

#### ***Onderbouw***

In de groepen 1 – 2 werken we ontwikkelingsgericht. De leraar organiseert aantrekkelijke spelsituaties, observeert wat kinderen doen en kunnen, en helpt om het spel goed te laten verlopen. Aantrekkelijke spelsituaties zijn spelsituaties die de kinderen kunnen uitdagen. Zo is er bijvoorbeeld in iedere groep een themahoek. Tijdens de verschillende thema's komen verschillende onderwerpen aan de orde die betrekking hebben op wereldoriëntatie. De leraar zorgt voor een passend aanbod op basis van de ontwikkelingslijnen van het observatiesysteem KIJK!. Dit aanbod kan soms per kind verschillen.

#### ***Midden- bovenbouw***

In groep 3 - 4 bieden we aan de hand van een thema de wereldoriënterende vakken en de expressievakken aan. Er zijn meestal vier thema's per jaar. Binnen de thema's proberen we steeds aan te sluiten bij de leerstof die in de reken-, lees-, taal- en schrijfmethode aan de orde komt. We bouwen voort op de kennis en vaardigheden die de kinderen hebben opgedaan. En stimuleren hun ontwikkeling - net als in de onderbouw - door middel van spel- en werkopdrachten. Op deze manier proberen we de overgang van groep 2 naar groep 3 zo soepel mogelijk te laten verlopen.

### **1.15 Aardrijkskunde**

Vanaf groep 5 splitsen we de vakken. We gebruiken voor aardrijkskunde de methode Wijzer door de Wereld. In groep 5 maken we een begin met kaartlezen. Verder belichten we de betekenis van symbolische beelden (legenda) uitvoerig en gebruiken we voor het eerst de topografische kaart. In groep 6 komen de verschillen tussen topografische en thematische kaarten aan de orde. De kinderen krijgen te maken met schaalbegrip. Vooral Nederland wordt verkend. In groep 7 behandelen we Europa en oefenen we verder met de kaartvaardigheid. In groep 8 komen processen op wereldniveau (ook in relatie tot Nederland) aan de orde.

### **1.16 Geschiedenis**

Bij geschiedenis maken we gebruik van de methode Venster op Nederland. De methode start in groep 5 met het behandelen van de prehistorie en biedt de geschiedenis van Nederland in chronologische volgorde aan.

### 1.17 Natuur en techniek

Op onze school gebruiken we de methode Wondering the World. De methode spreekt kinderen aan op hun nieuwsgierigheid. Op speelse wijze ontdekken ze de rijkdom van de natuur. Ook leren ze hoe natuurlijke principes de basis vormen voor techniek. Zo raken ze vertrouwd met de wereld waarin wij leven. Aandacht voor verwondering, verantwoordelijkheid en zorgdragen voor de schepping zijn hier onlosmakelijk mee verbonden. In deze methode zijn ook de lessen seksuele vorming en seksuele diversiteit opgenomen.

Daarnaast hebben de groepen 1 - 8 één keer per jaar de mogelijkheid om een bezoek aan de Hooizolder te brengen voor een themalessen. De Hooizolder, een Natuur en Milieueducatiecentrum, verzorgt in samenwerking met scholen uit Sliedrecht themalessen, milieulessen, veldlessen, doe-het-zelf lessen en Ekokids. Daarnaast kunnen leerkrachten leskisten lenen, die ze voor de lessen op school kunnen gebruiken.

### 1.18 Verkeer

Elke dag hebben de kinderen van onze school met verkeer te maken. Verkeersveiligheid wordt bereikt door een veilige weg én door het juiste gedrag en een veilig voertuig. De kinderen hebben recht op een veilige, zo zelfstandig mogelijke deelname aan het verkeer.

Er zijn praktische verkeerslessen voor groep 3-8 met behulp van de organisatie VVN (Veilig Verkeer Nederland).

Er wordt in groep 5 – 7 gewerkt met de verkeersmethode Klaar over. In groep 7 leggen alle leerlingen een theoretisch en praktisch verkeersexamen af.

### 1.19 Expressievakken

Cultuur is de leefstijl van een samenleving. Het gaat om de vorm, de inhoud en de geestelijke gerichtheid van het menselijk handelen. God gaf de mens gaven om zich in diverse kunstvormen te uiten. We leren onze leerlingen kunstuitingen, die in lijn zijn met Gods Woord, te beschouwen en te waarderen. Ontwikkelingen op het gebied van onder andere cultuur volgen we als school kritisch en toetsen we aan Gods Woord.

Op school gebruiken we een methode voor het vak muziek. Naast het zingen bij het vak muziek besteden we met de kinderen aandacht aan muziek beluisteren, (her)kennen van muziekinstrumenten, koorzang en muziektheorie.

In groep 3 - 8 staat er elke week expressie op het rooster. Tijdens deze lessen maken leerlingen zowel werkstukken op het platte vlak, als ruimtelijke werkstukken. Verschillende technieken en materialen komen aan bod. Bij de expressievakken willen we de creativiteit van de leerlingen bevorderen en ontwikkelen.

### 1.20 ICT

De maatschappij vraagt van onze leerlingen ICT-kennis en -vaardigheden. We leren hen digitale vaardigheden, zoals:

- **ICT-(basis)vaardigheden:** o.a het kennen van basisbegrippen en functies van computers en computernetwerken, het kunnen benoemen, aansluiten en bedienen van hardware, het kunnen werken met internet, mail en sommige officeprogramma's

- **Mediawijsheid:** kennis, vaardigheden en mentaliteit die nodig zijn om bewust, kritisch en actief om te gaan met media.
- **Informatievaardigheden:** het kunnen signaleren en analyseren van een informatiebehoefte en op basis hiervan het kunnen zoeken, selecteren, verwerken en gebruiken van relevante informatie.

De leerkrachten beschikken over voldoende ICT-kennis en -vaardigheden en gebruiken ICT in hun lessen ter ondersteuning van het leerproces. Leerlingen werken bij taal, rekenen, lezen, wereldoriëntatie, Engels en zaakvakken met oefen- en toetssoftware.

De school beschikt over technisch en inhoudelijk goede hard- en software. We maken gebruik van een internetprotocol en internetfilter.

### 1.21 Zorg en begeleiding

We streven ernaar dat iedere leerling zich ononderbroken kan ontwikkelen en ontplooiën. Omdat we te maken hebben met verschillen, moet het onderwijsleerproces zo ingericht worden, dat dit ook mogelijk is. In de eerste plaats moeten de leraren daarom de leerlingen goed kennen (wat is hun niveau?).

Daarna moeten de leerlingen goed gevolgd worden: hoe verloopt het ontwikkelproces? Dan volgt waar nodig aangepaste zorg en begeleiding. Om het ontwikkelproces te volgen, hanteren we het Cito-LVS. Leerlingen met een E- of D-score, leerlingen met een A-plus-score en hoogbegaafde leerlingen, die dreigen onder te presteren **of waarbij de intellectuele ontwikkeling voorloopt op hun sociaal-emotionele ontwikkeling**, komen in aanmerking voor extra zorg. De verantwoordelijke bij zorg en begeleiding is de leraar. De intern begeleider heeft een coördinerende taak. Bij zorg buiten de klas, wordt de onderwijsassistente, **de meer- en hoogbegaafdheid coördinator of MRT-er** ingezet voor uitvoerende taken.

Op school:

- wordt een samenhangend systeem gebruikt van instrumenten en procedures voor het volgen van de prestaties en de ontwikkeling van de leerlingen.
- zijn de procedures voor de groeps- en leerlingbesprekingen adequaat vastgelegd.
- wordt op basis van een analyse van de verzamelde gegevens, de aard en de zorg voor zorgleerlingen bepaald.
- wordt de zorg planmatig uitgevoerd.
- worden de effecten van de zorg geëvalueerd.
- wordt voor leerlingen met een specifieke behoefte (een eigen leerlijn) een ontwikkelingsperspectief opgesteld (basisonderwijs).
- wordt de informatie van scholen en instellingen waar de leerlingen vandaan komen gebruikt voor de begeleiding van de leerlingen.
- worden beredeneerde afwegingen gemaakt bij de doorstroom van leerlingen binnen de school.
- worden de ouders|verzorgers en de leerlingen begeleid bij de keuze voor het vervolgonderwijs.
- is de procedure voor de bespreking van de resultaten op de eindtoets vastgelegd in een procedure.
- wordt vroegtijdig gesignaleerd welke leerlingen zorg nodig hebben, **er is een doorgaande lijn vanaf de peuterspeelzaal naar de basisschool.**
- worden de ouders|verzorgers van leerlingen betrokken bij de zorg van hun kind.

- wordt de structurele samenwerking met ketenpartners gewaarborgd waar noodzakelijke interventies op leerlingniveau haar eigen kerntaak overschrijden.
- wordt gebruik gemaakt van het ouderportaal van Parnassys om te communiceren over resultaten.

### **Toetsinstrumenten**

Om de leerlingen goed te kunnen volgen, is signaleren nodig. We maken gebruik van een didactisch leerlingvolgsysteem en een pedagogische leerlingvolgsysteem. De ontwikkeling van de kleuters wordt gevolgd door middel van het observatiesysteem KIIK!.

In het Handboek Zorg is beschreven welke toetsen we gebruiken en op welke wijze de toetsen worden afgenomen. In het hoofdstuk over opbrengstgericht wordt beschreven hoe we met de scores van de toetsen omgaan.

### **Documenten**

- *Handboek Zorg*

## **1.22 Talentontwikkeling**

### **Meer- en hoogbegaafdheid**

Op onze school houden we zoveel mogelijk rekening met de verschillen tussen de leerlingen, zonder het groepsproces uit het oog te verliezen. De zorg aan de meer- en hoogbegaafde leerlingen zoeken we praktisch vorm te geven door:

- een veilige en vertrouwde leeromgeving te creëren, met waardering voor elkaars gaven en talenten het stimuleren van een evenwichtige persoonlijkheidsontwikkeling.
- het bevorderen van de persoonlijke betrokkenheid en motivatie bij het leerproces.
- het stimuleren van een zelfstandige werkhouding, zelfstandig denken en handelen en het dragen van verantwoordelijkheid.
- het stimuleren van het kritisch, analytisch en creatief denken.
- het onderkennen, bespreken en bestrijden van faalangst en het voorkomen en tegengaan van onderpresteren.

Voor meer- en hoogbegaafde leerlingen zoeken we steeds naar een passend en gestructureerd onderwijsaanbod. Dit betreft zowel de inhoud van ons onderwijs, als ons pedagogisch-didactisch handelen. Het aanbod kan per kind verschillen, we kijken gericht naar wat een kind nodig heeft om te kunnen groeien en floreren.

Op school:

1. zijn onze leraren voldoende geïnformeerd over de behoeften van (hoog)begaafde leerlingen en zijn ze bereid om in deze behoeften te voorzien.
2. zijn de leraren verantwoordelijk voor hun eigen groep, zij delen hun leerlingen op het juiste niveau in en bieden hen een passend onderwijsaanbod.
3. zijn voor sterke leerlingen verrijkingsmaterialen aanwezig.
4. maakt de leraar tijd vrij om het verrijkende werk met deze leerling(en) te bespreken, waarbij niet alleen naar het eindresultaat wordt gekeken, maar ook naar het leerproces.
5. overleggen de leraren binnen hun jaarlaag wat de beste aanpak is voor sterke leerlingen en delen hun kennis en inzicht met elkaar.



6. worden alle leerlingen op een zorgvuldige wijze gesignaleerd en indien nodig wordt een vervolgonderzoek uitgevoerd om te bepalen wat een leerling nodig heeft.
7. richten de leraren zich rechtstreeks tot de meer- en hoogbegaafdheidsspecialist met een concrete hulpvraag (motivatie, werkhouding, welbevinden en betrokkenheid, vakgebied, toets resultaten en dergelijke) wanneer er vragen zijn rondom een leerling.
8. kan de meer- en hoogbegaafdheidsspecialist advies geven op het gebied van aanpak, materialen en meedenken in de opstelling van een hulpplan.
9. wordt het passend onderwijsaanbod allereerst vormgegeven binnen de groep. Wanneer een concrete hulpvraag het aanbod in de groep overstijgt, kan een leerling na overleg met de IB-er aangemeld worden voor deelname aan een van de groepen van het Groeilab. In het Groeilab komt de leerling in contact met ontwikkelingsgelijken en wordt aan projecten gewerkt, waarin ruimte is om te werken aan een eigen leerdoel.
10. wordt per periode geëvalueerd of het Groeilab voor een leerling nog steeds passend is. Wanneer er geen hulpvraag meer is, dan kan het zijn dat een kind (tijdelijk) niet langer deelneemt aan het Groeilab.
11. is het bij een specifieke, persoonlijke hulpvraag mogelijk dat een kind naast het Groeilab individuele begeleiding krijgt. Dit gaat altijd in overleg met de IB-er.

### **1.23 Klusklas Gouden Hands**

In de afgelopen jaren hebben we binnen onze organisatie geïnvesteerd in een passend aanbod voor meer- en hoogbegaafde leerlingen wat betreft hun intelligentie. Binnen onze school zijn er ook leerlingen die begaafd zijn op meer praktisch gebied. Om aan deze leerlingen tegemoet te komen is de klusklas 'Gouden hands' opgezet. Deze klas bestaat uit een aantal leerlingen uit groep 7 en 8 die op donderdagmiddag samenkomen om te leren met hun hoofd én hands.

We doen in deze klas een beroep op hun praktische kwaliteiten met de volgende doelen voor ogen:

- De motivatie voor school te vergroten en/of te behouden.
- Het zelfvertrouwen te laten groeien.
- Een positief toekomstbeeld mee te geven.

Voor praktisch begaafde leerlingen die een extra zorgbehoefte hebben, hebben we een passend onderwijsaanbod. Er wordt thematisch werkt, waarbij een thema ongeveer 5 weken centraal staat. Er worden per activiteit gezamenlijke doelen gesteld om aan te werken. Tijdens deze activiteiten geeft de leerkracht coaching op het gebied van deze vakinhoudelijke- en sociaal emotionele doelen. Aan het einde van de middag wordt hierop gereflecteerd.

De activiteiten op school worden ondersteund en afgewisseld met het bezoeken van een bedrijf, instelling, winkel of school. Ook staan we open voor het ontvangen van gastlessen. Zo komen kinderen in aanraking met beroepen en organisaties waar ruimte is om praktische kwaliteiten in te zetten. Dit draagt bij aan een positief toekomstbeeld voor deze leerlingen.

#### **Documenten**

- *Beleidsplan meer- en hoogbegaafdheid*
- Beleidsplan klusklas

## 1.23 Passend onderwijs | Ondersteuningsprofiel

### ***De 1 – zorgroute***

We werken aan de hand van 1-zorgroute. Daarmee stemmen we ons onderwijs af op de onderwijsbehoeften van onze leerlingen. De 1-zorgroute stimuleert handelingsgericht en planmatig werken en realiseert een transparante zorgstructuur.

De 1-zorgroute beschrijft de vereiste stappen op groepsniveau, schoolniveau en bovenschools niveau. Op groepsniveau werken we met de cyclus handelingsgericht werken. We signaleren leerlingen die extra aandacht nodig hebben en krijgen op deze manier een helder beeld van de onderwijsbehoeften van de leerlingen. Groeps- en leerlingbesprekingen stellen ons in staat leerlingen met vergelijkbare onderwijsbehoeften effectief te clusteren en om een doelgericht groepsplan op te stellen, uit te voeren en te evalueren.

#### *Contact met ouders over extra hulp*

Zodra er extra ondersteuning wenselijk is, neemt de leraar contact op met de ouders. Dit kan door middel van een (telefoon)gesprek of een brief. Wanneer het nodig is worden de ouders uitgenodigd voor een gesprek op school met de leraar, de IB-er en de orthopedagoog van Driestar Educatief.

### **Zorgniveaus**

Hieronder beschrijven we hoe de gelaagdheid van de 1-zorgroute er op onze school uit ziet.

#### ***Zorgniveau 1: Gedifferentieerd onderwijs***

We richten ons onderwijs zo in dat de uitgangspunten van de 1-zorgroute herkenbaar zijn. Dit doen we door tegemoet te komen aan de basisbehoeften van kinderen. In deze fase staat het handelen van de leraar centraal. De leraar is verantwoordelijk voor het geven van het gedifferentieerd onderwijs. De belangrijkste rol van de IB-er is op dit niveau: het begeleiden en faciliteren van leraren met het gedifferentieerd vormgeven van hun onderwijs. De IB-er en de teamleider werken hierbij nauw samen. Samen voeren zij groepsbesprekingen. Daarnaast voert de IB-er leerlingbesprekingen.

De leraar informeert de ouders over de voortgang van het ontwikkelingsproces van het kind. Dit gebeurt minimaal tijdens de reguliere tien minuten gesprekken, maar ook tussentijds als de leraar of de ouder dat wenselijk vindt.

#### ***Zorgniveau 2: Zorg in de klas***

Vertonen leerlingen stilstand of teruggang op de KIJKlijnen, Cito-toetsen, methodegebonden toetsen of op het gebied van werkhouding of sociaal-emotionele ontwikkeling? Dan hebben zij specifieke onderwijsbehoeften, waaraan we binnen zorgniveau 1 niet kunnen voldoen. De leraar zal dan voor een passend onderwijsaanbod moeten zorgen. Daarvoor kan hij advies vragen aan collega's. Tijdens de leerlingbespreking met de IB-er bespreekt de leraar verdere begeleidingsmogelijkheden.

De leraar is verantwoordelijk voor de uitvoering van de begeleiding en voor tijdige communicatie van de onderkende zorgbehoefte aan de ouders. Als het mogelijk is, clusteren we de onderwijsbehoeften van verschillende kinderen. Zo ontstaat er een sub-groepje dat extra begeleiding binnen en | of buiten de klas (door de onderwijsassistente) krijgt.

### ***Zorgniveau 3: Zorg op school***

Wanneer het onderwijsaanbod van zorgniveau 2 niet tot het gewenste resultaat heeft geleid, valt de leerling onder zorgniveau 3. Ook op dit niveau kunnen we de hulp van een onderwijsassistente inzetten. Daarnaast is het mogelijk om ambulante begeleiding aan te vragen bij samenwerkingsverband Berséba. Deze kortdurende interventie loopt via het Loket van regio Randstad. Bij zowel de aanvraag als de gesprekken worden de ouders betrokken.

Op zorgniveau 3 is er sprake van een gedeelde verantwoordelijkheid tussen IB-er en leraar. De leraar maakt een hulplan. Hij stemt de inhoud hiervan af met de IB-er. Waar nodig ondersteunt de IB-er de leraar in het maken van het hulplan, observeert in de groep en | of voert een klein onderzoek uit. We zien ouders als belangrijke partners bij de begeleiding van hun kind. Waar mogelijk voeren ouders ook een deel van het plan uit.

Het tempo van onderwijs kan voor leerlingen – zoals bovengenoemd- te snel gaan, het kan voor andere leerlingen ook te langzaam gaan. Voor beide groepen leerlingen moet het onderwijs zó ingericht zijn, dat zij in het tempo mogen leren dat zij aankunnen. Voor deze leerlingen maken wij een aangepaste leerlijn, die we beschrijven in een ontwikkelingsperspectief (OPP). De beginsituatie wordt bepaald door analyses van zowel Cito-toetsen als methodegebonden toetsen. Als onderzoeken daartoe aanleiding geven, starten we in uitzonderlijke situaties eerder met een OPP. Richtinggevend hierbij is dat we leerlingen - zo lang als het mogelijk en verantwoord is - met het groepsonderwijs mee laten doen.

### ***Zorgniveau 4: Buiten de school***

Kenmerkend voor deze fase is dat de school de leerling niet meer kan bieden wat hij/zij nodig heeft. De kennis die nodig is om aan de onderwijsbehoefte te voldoen is dan niet op school aanwezig. In dit soort situaties zoeken we extern naar een nieuw perspectief om het onderwijsarrangement van een leerling te verzorgen.

### ***Onderzoek***

De IB-er, de leraar en de ouders beslissen samen om de leerling aan te melden voor een extern onderzoek. Dit onderzoek kan zowel via de school als via de ouders lopen. De school en de ouders maken in gezamenlijk overleg een keuze. De IB-er is verantwoordelijk voor de afhandeling van de procedure en voor het inschakelen van externe expertise.

### ***Zorgniveau 5: Verwijzing***

Als we als school - ondanks hulp van externe betrokkenen - niet het juiste onderwijsarrangement aan het kind kunnen bieden, kijken we uiteindelijk naar:

1. Een andere basisschool, die wel tegemoet kan komen aan de specifieke onderwijsbehoeften;
2. Een verwijzing naar het speciaal (basis)onderwijs

## **Passend Onderwijs**

Vanaf 1 augustus 2014 hebben alle basisscholen de wettelijke taak om passend onderwijs te geven. Omdat scholen dit niet alleen kunnen, zijn alle scholen aangesloten bij een samenwerkingsverband. Onze school is aangesloten bij het samenwerkingsverband Berséba. Hierbij zijn niet alleen alle reformatorische basisscholen in Nederland aangesloten, maar ook alle reformatorische scholen voor speciaal (basis)onderwijs. Dit landelijke samenwerkingsverband is opgesplitst in vier regio's. Onze school behoort tot regio Randstad.

## **Zorgplicht**

Een kernbegrip bij passend onderwijs is 'zorgplicht'. Zorgplicht betekent dat de school samen met de ouders onderzoekt of de basisschool een leerling passende ondersteuning kan bieden. Als blijkt dat dit niet mogelijk is, heeft de school de opdracht om met de ouders een passende plaats in het speciaal (basis)onderwijs te zoeken.

## **Ondersteuningsprofiel**

De school heeft een centrale rol in het tegemoetkomen aan de ontwikkelbehoeften van kinderen. Daarom hebben we een ondersteuningsprofiel geschreven. Dit profiel is te vinden op de website van de school of is op school in te zien. In dit profiel staat beschreven op welke wijze we de begeleiding aan leerlingen vormgeven en welke mogelijkheden voor extra ondersteuning onze school heeft. Bij het realiseren van de gewenste ondersteuning werkt de school vanuit de uitgangspunten van handelingsgericht werken (HGW). Dit betekent kort gezegd: als een kind extra ondersteuning nodig heeft, kijken we eerst naar wat het kind nodig heeft in plaats van naar wat het kind heeft. Bij HGW is de samenwerking en afstemming met ouders en andere deskundigen een belangrijk aandachtspunt.

## **IB-gesprek**

Vaak kunnen we de ondersteuning voor leerlingen zelf organiseren en verzorgen. De leraar is verantwoordelijk voor de begeleiding en ondersteuning van de leerlingen. Als de leraar er zelf niet uitkomt, zal er advies worden gevraagd aan collega's en | of de IB-er. Zo nodig voert de leraar een uitgebreider gesprek over de leerling met de IB-er.

Als de situatie rondom een leerling daar aanleiding toe geeft, zal de leerling in een IB-gesprek met ouders, leraar en IB-er worden besproken. Afhankelijk van de problematiek zullen aan dit gesprek ook de schoolmaatschappelijk werkster en | of een deskundige van een externe instantie deelnemen. De aantekeningen van dit gesprek zijn voor de ouders terug te zien in het ouderportaal van ParnasSys.

## **Ondersteuningsteam**

Wanneer er behoefte is aan extra expertise wordt de leerling besproken in het ondersteuningsteam (OST). In dit ondersteuningsteam zit de betrokken leraar, de IB-er en de orthopedagoog van de school. Bij het eerste OST-gesprek is ook de schoolmaatschappelijk werkster aanwezig. Het ondersteuningsteam is een dynamisch team. Naast de vaste deelnemers kan dit team worden uitgebreid met andere specialisten, zoals een logopediste of een ambulante begeleider. Wanneer er sprake is van bredere problematiek wordt het ondersteuningsteam uitgebreid met een vertegenwoordiger van het Centrum voor Jeugd ten Gezin. Dit om te zorgen voor een goede afstemming tussen het onderwijs en de zorg. Het ondersteuningsteam bepaalt in samenspraak met de ouders welke ondersteuning een leerling nodig heeft en waar deze het beste kan plaatsvinden.

Van de bespreking in het ondersteuningsteam wordt een verslag gemaakt. Dat verslag is via het ouderportaal van ParnasSys terug te lezen.

### **Het Loket van regio Randstad**

Als het ondersteuningsteam tot de conclusie komt dat het voor de ontwikkeling van een leerling beter is om naar een andere school te verwijzen, vragen we in overleg met de ouders een toelaatbaarheidsverklaring voor de betreffende school aan. Dit doen we bij het Loket van regio Randstad. Als dit Loket de toelaatbaarheidsverklaring toekent, kan de leerling geplaatst worden in het speciaal (basis)onderwijs.

We kunnen bij dit Loket ook met andere vragen terecht. Bijvoorbeeld voor:

- Het samen met ouders aanvragen van een extra ondersteuningsarrangement voor kinderen die meer zorg nodig hebben dan dat wij op school hen kunnen bieden, een lichamelijk handicap hebben of langdurig ziek zijn;
- Het inwinnen van advies, wanneer het ondersteuningsteam er zelf niet uitkomt;
- Het beantwoorden van advies- of informatievragen door ouders

Binnen het samenwerkingsverband Berséba is gekozen om te communiceren via Kindkans. Via dit administratiesysteem worden de dossiers van leerlingen – na toestemming door ouders – gedeeld met het Loket als er sprake is van een adviesvraag of het aanvragen van een arrangement of toelaatbaarheidsverklaring. Na de toestemming van ouders kunnen zowel de orthopedagoog en de SMW'er het dossier van de leerling inzien in Parnassys.

### **Ouderbetrokkenheid**

Bij de ondersteuning aan leerlingen vinden we een goede samenwerking met ouders erg belangrijk. Daarom betrekken we u direct bij gesprekken als uw kind individueel besproken wordt. In sommige situaties zijn er niet alleen zorgen op school, maar ook thuis. Daar praten we graag in alle openheid en vertrouwelijkheid met u over, zodat we tot een goede ondersteuning kunnen komen. We beseffen hoe moeilijk dit soms kan zijn, maar in het belang van uw kind is dit wel nodig. Wanneer u als ouders vindt dat er voor uw kind meer hulp nodig is of dat uw kind beter op zijn plaats is op een school voor speciaal (basis)onderwijs, geeft u dit dan eerst bij ons aan. Wij hebben samen met u een gezamenlijke verantwoordelijkheid om eensgezind het beste voor uw kind te zoeken.

### **Blind of slechtziend, doof of slechthorend, taal-spraakproblemen**

Het Loket Randstad mag niet voor alle vormen van speciaal onderwijs een toelaatbaarheidsverklaring afgeven of extra ondersteuning binnen de basisschool toekennen. Ook voor specifieke deskundigheid vanuit cluster 1 (blind/slechtziend), 2 (taal/spraak en doof/slechthorend) kan de CvT ingeschakeld worden. Benodigde onderzoeken en de wettelijk verplichte “deskundigenverklaring” kunnen via de CvT worden ingezet. Onze school spant zich in om ook deze kinderen met extra ondersteuning op de basisschool te houden.

De school:

- Beschikt over een ondersteuningsprofiel (zie bijlage).
- Biedt basisondersteuning.
- Biedt extra ondersteuning (zie bijlage).
- Beschikt over een strategisch beleid om de extra ondersteuning uit te breiden.
- Biedt de ouders inzicht in de essenties van ons ondersteuningsprofiel.
- Participeert in netwerken om extra ondersteuning te kunnen garanderen.

### **Documenten**

- *Schoolondersteuningsprofiel*

### **1.24 Opbrengsten**

Ons onderwijs is geen vrijblijvende aangelegenheid. We streven naar opbrengsten die aansluiten bij het leervermogen en ontwikkelingsniveau van onze leerlingen. We achten het van belang dat de leerlingen presteren naar hun mogelijkheden, en dat ze opbrengsten realiseren die leiden tot passend (en succesvol) vervolgonderwijs.

1. De resultaten van de leerlingen aan het eind van de basisschoolperiode liggen tenminste op het niveau dat op grond van de kenmerken van de leerlingenpopulatie mag worden verwacht
2. De sociale vaardigheden van de leerlingen liggen op het niveau dat mag worden verwacht
3. De resultaten van de leerlingen voor Nederlandse taal en rekenen en wiskunde liggen op tussenmomenten tenminste op het niveau dat op grond van de kenmerken van de leerlingenpopulatie mag worden verwacht
4. Leerlingen met specifieke onderwijsbehoeften ontwikkelen zich naar hun mogelijkheden
5. De leerlingen doorlopen in beginsel de school binnen de verwachte periode van acht jaar
6. De adviezen van de leerlingen voor het vervolgonderwijs zijn in overeenstemming met de verwachtingen op grond van de kenmerken van de leerlingenpopulatie
7. De leerlingen functioneren naar verwachting in het vervolgonderwijs

De overzichten van de opbrengsten zijn te vinden in ParnasSys en de management-rapportages.

### **1.25 De vormgeving van ons onderwijs**

#### **Onderbouw**

In de groepen 1 – 2 werken we ontwikkelingsgericht. Welbevinden en betrokkenheid van kinderen zijn belangrijke speerpunten om tot ontwikkeling te kunnen komen. We bieden activiteiten aan die de zone van de naaste ontwikkeling aanboren. Kinderen ontwikkelen en leren door activiteiten die hun interesse hebben en waarin ze samen met anderen betrokken zijn. Voor jonge kinderen zijn dat spelactiviteiten. Kinderen imiteren in hun spel de handelingen en activiteiten van volwassenen. Juist door dit nadoen, komen kinderen in contact met handelingen en vaardigheden zoals spreektaal en sociaal gedrag. Daarom is een rijke spelomgeving in de kleutergroepen van cruciaal belang.

Spelen:

- stimuleert de motorische vaardigheden bevordert de sociale vaardigheden maakt ervaringen met de wereld mogelijk vergemakkelijkt het omgaan met emoties stimuleert tot taal en rekenontwikkeling.
- helpt de betekenis van woorden, handelingen, symbolen en tekens te begrijpen lokt uit om problemen op te lossen en te leren denken.

### **Kortom, spelen is leren!**

De rol van de leraar is tijdens het spelen heel belangrijk. Het is niet altijd automatisch zo dat kinderen vanuit zichzelf volop kunnen spelen en zich als vanzelf door het spel optimaal ontwikkelen. Het is daarom nodig om aantrekkelijke spelsituaties te organiseren, te observeren wat kinderen doen en kunnen, en om te helpen het spel goed te laten verlopen.

Aantrekkelijke spelsituaties zijn spelsituaties die de kinderen kunnen uitdagen. Zo is er bijvoorbeeld in iedere groep een themahoek. Binnen het ontwikkelingsgericht onderwijs hebben de kinderen bij ieder thema gelegenheid om moet- en mag taken te doen.

Op de planborden, die in de groepen aanwezig zijn, kunnen kinderen hun werk zelf plannen (binnen bepaalde grenzen). De leerkracht zorgt voor een passend aanbod op basis van de ontwikkelingslijnen van het observatiesysteem KIJK!.

KIJK! is een observatie- en registratie-instrument dat we gebruiken om de brede ontwikkeling van jonge kinderen over langere tijd in kaart te brengen. Aan de hand van dit observatiesysteem bepalen we hoe de ontwikkeling van de kinderen in de groep verloopt. Door ook te kijken naar de basiskenmerken, de betrokkenheid bij de activiteiten en de eventuele aanwezigheid van risicofactoren ontstaat een compleet beeld van de ontwikkeling van uw kind. Op basis hiervan kan de leraar de juiste keuzes maken op pedagogisch, didactisch en organisatorisch vlak.

### **Midden- en bovenbouw**

Vanaf groep 3 werken we aan de hand van een methodisch leerstofaanbod. Hierbij staan het verwerven van kennis en vaardigheden centraal. Binnen dit programmagerichte onderwijs willen we het individuele kind zoveel mogelijk ruimte geven om zich optimaal te ontwikkelen. In de praktijk betekent dit, dat het ene kind meer en/of moeilijker stof verwerkt dan het andere kind.

## 2. Personeelsbeleid

### 2.1 Integraal personeelsbeleid

Goed personeelsbeleid houdt voor ons in het regelmatig en systematisch afstemmen van inzet, kennis en bekwaamheden van alle medewerkers op de school en is dienstbaar aan de visie en de missie.

#### **Birkman persoonlijkheidsinstrument**

Om voor personeelsleden eigen gedrag en behoeftes zo goed mogelijk in kaart te brengen is het mogelijk om het Birkman persoonlijkheidsinstrument te gebruiken. Dit instrument (vragenlijst) geeft inzicht in sterk gedrag en onderliggende behoeftes. Op deze wijze kunnen taken en verantwoordelijkheden zoveel als mogelijk, passend over de personeelsleden verdeeld worden. Ongeveer één keer per twee jaar wordt een sessie aangeboden aan zittende en nieuwe personeelsleden.

### 2.2 Professionalisering

De professionele ontwikkeling van de personeelsleden is een vast onderdeel van de gesprekkencyclus op onze school. Dit is ook vastgelegd in de cao. Iedere leerkracht met een afgeronde PABO-opleiding is bevoegd en startbekwaam voor een baan voor de klas. Omdat het geven van onderwijs een vak is dat met name ook in de praktijk wordt geleerd is verdere professionalisering noodzakelijk. Het is van belang dat iedere leerkracht basisbekwaam is en dat op termijn alle leerkrachten ook vakbekwaam zijn. Voor alle werknemers gelden de volgende uitgangspunten op het gebied van professionalisering:

- Iedere werknemer (OP, OOP en schoolleiding) is verantwoordelijk voor de eigen professionalisering.
- Iedere werknemer (OP, OOP en schoolleiding) maakt jaarlijks afspraken over de eigen professionalisering, vast te leggen in het gespreksformulier en het overzicht individuele professionalisering

#### ***Startende leraar – basisbekwaam***

Naast het persoonlijk budget duurzame inzetbaarheid heeft de startende leraar recht op een bijzonder budget van 40 uur per jaar. Die uren kunnen besteed worden aan professionalisering. Daarnaast heeft de startende leraar recht op begeleiding door een coach (niet zijnde de direct leidinggevende). De startende leraar en de werkgever leggen de afspraken over hoe tot basisbekwaamheid te komen, vast in een persoonlijk ontwikkelingsplan. Om tot een objectieve en transparante beoordeling van het bereiken van de basisbekwaamheid c.q. vakbekwaamheid te komen, wordt gebruik gemaakt van een gevalideerd observatie-instrument. Het niet behalen van de basisbekwaamheid kan na drie jaar rechtspositionele gevolgen hebben.

#### ***Basisbekwaam – vakbekwaam***

Zodra de leraar basisbekwaam is, worden in het persoonlijk ontwikkelingsplan afspraken gemaakt om te komen tot vakbekwaamheid.



De definitie van wat onder basisbekwaam en vakbekwaam moet worden verstaan, is in (een bijlage bij) de nieuwe cao opgenomen. In de definitie zijn toetsbare criteria opgenomen zodat een objectieve beoordeling mogelijk is.

### **Faciliteiten**

Alle werknemers hebben recht op 2 klokuren per werkweek (deeltijders naar rato) voor hun professionele ontwikkeling. Dit staat naast eventuele opgedragen scholing. Op schoolniveau is per FTE gemiddeld € 500,00 beschikbaar. Dit budget is bedoeld om de werknemer in staat te stellen invulling te geven aan zijn eigen professionalisering. Achteraf legt de werknemer binnen de bestaande gesprekkencyclus verantwoording af over zijn professionaliseringsactiviteiten.

### **Documenten**

- *Professionaliseringsbeleid JCS*

## **2.3 Planmatige begeleiding startende leraren**

De begeleiding van startende leraren wordt uitgevoerd door de coach en de leidinggevende aan de hand van een coachings- en begeleidingsplan. Dit betekent dat er intensieve coaching wordt ingezet en dat er sprake is van diverse klassenbezoeken en gespreksmomenten.

Nieuwe leraren ontwikkelen een persoonlijk ontwikkelingsplan (POP) waarin afspraken worden gemaakt over de persoonlijke ontwikkeling van startbekwaam naar basisbekwaam. De lesobservaties (zie begeleidingsplan) worden uitgevoerd door de coach en de leidinggevende. Een collega uit dezelfde jaarlaag fungeert als mentor voor zaken die het leerstofaanbod en het algehele klassenmanagement betreffen.

Nieuwe leraren worden in principe benoemd voor bepaalde tijd. Als regel wordt binnen een jaar, op basis van een beoordelingsgesprek, een besluit genomen over het al dan niet omzetten van het tijdelijke dienstverband in een dienstverband voor onbepaalde tijd. Uiterlijk twee maanden voor de einddatum moet dit besluit genomen zijn. Slechts bij uitzondering kan van de regel worden afgeweken (en wordt niet binnen een jaar een besluit genomen).

Omstreeks de voorjaarsvakantie wordt er door de schoolleiding een functioneringsgesprek gevoerd met de nieuwe leraar en uiterlijk drie maanden voor de einddatum van het tijdelijke dienstverband vindt het beoordelingsgesprek plaats.

### **Documenten**

- Coaching op de JCS

## **2.4 Coaching**

Onze school heeft coaches, die het ontwikkelingsproces van startende en ervaren leraren begeleiden. In het kader van goed personeelsbeleid willen we de leraren optimaal laten groeien in hun vak om zo de leerlingen zo goed mogelijk te kunnen begeleiden. Coaching is daar een middel bij uitstek voor. Coaching is gebaseerd op vertrouwen in de mogelijkheden van de leraar en op de gedachte dat gerichte aandacht het beste uit het menselijk kapitaal haalt.

De coach bewaakt en begeleidt het ontwikkelingstraject en onderhoudt hierover contact met de leidinggevende. Door middel van verschillende gesprekstechnieken stimuleert de coach de leraar te reflecteren op het eigen handelen met betrekking tot klassenmanagement en interactie op verschillende niveaus.

Het gaat erom het functioneren van de leraar te optimaliseren door voortdurende zelfreflectie op het eigen professionele handelen. Een persoonlijk ontwikkelingsplan (POP) maakt deel uit van dit ontwikkelingsproces. Hierin beschrijft de leerkracht zijn leerdoel(en), voorzien van een tijdsplanning. Naar aanleiding van het POP vinden klassenbezoeken en reflectiegesprekken plaats.

Daarnaast is het mogelijk om School Video Interactiebegeleiding (SVIB) in te zetten. In een SVIB-traject staat het samen analyseren van korte video-opnamen, die in de klas gemaakt zijn, centraal. Deze opnamen maken reflecteren op het eigen handelen van de leraar mogelijk vanuit concrete waarneming. In combinatie met het krijgen van feedback van de SVIB-er en het gezamenlijk overleg van leraar en SVIB-er heeft de opname een waardevolle plaats in de professionele ontwikkeling van een leerkracht.

#### *Uitgangspunten voor coaching:*

- Coaching gaat uit van de leraar als professional
- Coaching gaat uit van wat goed gaat
- Coaching gaat uit van gelijkwaardigheid
- Coaching sluit aan bij de werkelijkheid van de leraar
- Coaching gaat uit van concrete doelen
- Coachingsgesprekken vinden plaats in een 'een-op-een relatie'
- Rondetafelgesprekken vinden plaats met gecoachte, coach en leidinggevende
- De gesprekken zijn vertrouwelijk binnen de cirkel van gecoachte, coach en leidinggevende
- Coaching is een cyclisch proces

#### *Inzet:*

De coaches kunnen op drie manieren ingeschakeld worden:

- Eigen initiatief leerkracht
- Op (bindend) advies van de leidinggevende
- Inwerktraject startende leraar

#### **Documenten**

- *Coaching op de JCS*

## **2.5 Groepsbezoek**

Groepsbezoeken vinden planmatig plaats bij startende leerkrachten. Ook wordt voorafgaand aan een beoordelingsgesprek een groepsbezoek gedaan. Jaarlijks bezoekt de leidinggevende alle groepsleerkrachten van zijn of haar betreffende bouw.

#### **Collegiale consultatie**

Op onze school is momenteel geen sprake van schoolbrede collegiale consultatie. Het is voor individuele leraren wel mogelijk om deze vorm van 'leren van elkaar' op te nemen in hun persoonlijk ontwikkelingsplan.

## **2.6 Beroepshouding**

Het is voor de kwaliteit van de school van belang dat de werknemers niet alleen beschikken over lesgevende capaciteiten. Op onze school wordt veel waarde gehecht aan de professionele instelling van de werknemers, aan een juiste beroepshouding. Leraren handelen overeenkomstig de missie en de visie van de school

- Leraren voeren genomen besluiten loyaal uit
- Leraren stellen zich collegiaal op en kunnen en willen met anderen samenwerken
- Leraren voelen zich (mede)verantwoordelijk voor de school als geheel
- Leraren zijn actief betrokken en bereiden zich adequaat voor op de vergaderingen
- Leraren zijn aanspreekbaar op resultaten en op het nakomen van afspraken
- Leraren zijn bereid en gemotiveerd om zich (voortdurend) te ontwikkelen
- Leraren zijn in staat te reflecteren op hun handelen

## **2.7 Gesprekkencyclus**

De personeelsleden vormen het belangrijkste kapitaal van de school. De gesprekkencyclus is een belangrijk personeelsinstrument om voeling te houden met medewerkers en om de ontwikkeling van de medewerkers af te stemmen op de ontwikkelingsdoelen van de organisatie.

### ***Doelen en wettelijk kader***

De gesprekkencyclus vormt het hart van het personeelsbeleid.

- Het geeft richting aan het gewenste arbeidsgedrag en de identiteit van werknemers
- Het biedt van ondersteuning bij het onderhouden en het ontwikkelen van de vastgestelde bekwaamheidseisen en het optimaliseren van het functioneren van de medewerker binnen de schoolorganisatie
- Het stemt de wensen van de werknemer met betrekking tot zijn professionele ontwikkeling af op de ontwikkeldoelen van de onderwijsorganisatie
- Het onderbouwt op billijke wijze de differentiatie in functie
- Het bevordert op structurele wijze de inzetbaarheid van de medewerker op de interne en externe arbeidsmarkt

Volgens de afspraken in de cao moeten periodiek met elke werknemer gesprekken gevoerd worden. De gesprekkencyclus op onze school bestaat uit een tweetal gesprekken, te weten het functioneringsgesprek en het beoordelingsgesprek. De POP-gesprekken zijn in deze gesprekken geïntegreerd. De gesprekken worden binnen een driejaarlijkse cyclus gevoerd. De gesprekken worden door de schoolleiding en de leden van het DB gevoerd.

### ***Tijdsplanning***

#### ***Jaar 1: Functioneringsgesprek***

Doel: In dit gesprek wordt samen over het functioneren gesproken en worden de ontwikkelingsdoelen voor de komende cyclus vastgelegd in een POP.

### *Jaar 2: Functioneringsgesprek*

Doel: Dit gesprek staat in het teken van de voortgang van de ontwikkelingsdoelen op basis van het POP, wordt met elkaar gesproken over de ontwikkeling van het functioneren en wordt het POP bijgesteld.

### *Jaar 3: Beoordelingsgesprek*

Doel: In dit gesprek spreken de gespreksleiders een oordeel uit over het functioneren van de medewerker in de afgelopen drie jaren. Op basis van de resultaten van het beoordelingsgesprek is de medewerker in staat zijn POP te evalueren. Het geëvalueerde POP is het uitgangspunt voor het volgende functioneringsgesprek, waarmee de cyclische opbouw van de gesprekkenstructuur gewaarborgd is.

#### **Documenten**

- *Document Gesprekkencyclus*
- *Competentiescan Leraar L10-L11*

## **2.8 Taakbeleid**

De afspraken met betrekking tot het taakbeleid zijn vastgelegd in het taakbeleidsplan.

Het taakbeleid is gericht op het realiseren van een optimale afstemming tussen de lesgevende en niet lesgevende taken in combinatie met de beschikbare tijd, voorkeur en kwaliteiten van de teamleden. Goed taakbeleid, als onderdeel van een goed leeftijdsbewust personeelsbeleid, kan de werkdruk verminderen. Taakbeleid zorgt bovendien voor een evenwichtiger verdeling van werkdruk over het hele team.

De normjaartaak geeft de grenzen voor de vormgeving van taakbeleid. In de regeling normjaartaak is de omvang van de normjaartaak voor een fulltimer gesteld op 1.659 uur per jaar. Er zijn ook afspraken gemaakt over de verdeling van deze uren over de verschillende taakgebieden: voor lestaken is maximaal 940 uur per jaar beschikbaar en voor deskundigheidsbevordering tenminste 83 uur. De overige uren kunnen worden besteed aan voor- en nawerk, duurzame inzetbaarheid en overige schooltaken.

Conform CAO-PO 2018-2019 is in het taakbeleidsplan de besteding van de werkdrukgelden opgenomen evenals een tijd- en plaatsregeling. Ook de procedure werkverdeling is beschreven. Deze aanpassingen zijn geaccordeerd door de MR.

#### **Documenten**

- *Taakbeleidsplan*

## **2.9 Verzuimbeleid**

Het ziekteverzuimbeleid is vastgelegd in het ziekteverzuimbeleidsplan. We verstaan onder ziekteverzuimbeleid het geheel aan plannen en maatregelen gericht op het voorkomen en/of verminderen van het verzuim op de school. Hierbij zijn activiteiten gericht op het bevorderen van de veiligheid, de gezondheid en het welzijn van de werknemer in relatie tot het werk van wezenlijk belang. Het ziekteverzuimbeleid is dan ook onlosmakelijk verbonden met het arbobeleid.

Bij het ziekteverzuimbeleid hebben we de volgende doelen:

- Het voorkomen dat medewerkers door het verrichten van hun werkzaamheden arbeidsongeschikt worden.
- Het ziekteverzuim zo laag mogelijk houden.
- Het voldoen aan de wettelijke regels van o.a. de wet verbetering poortwachter.

In het ziekteverzuimbeleidsplan onderscheiden we:

- Preventief beleid: beleid gericht op verbetering van de balans belasting | belastbaarheid
- Curatief beleid: beleid gericht op een spoedig herstel en werkhervatting
- Registratie en administratie

Er zijn veel factoren die het verzuim beïnvloeden. Een deel kan door de schoolleiding worden beïnvloed, bijvoorbeeld de arbeidsomstandigheden, het schoolklimaat, de stijl van leidinggeven, de aandacht voor de individuele medewerker. Een ander deel kan door de werknemer zelf worden beïnvloed, zoals gezond leven, tijdig problemen onderkennen en bespreken, bij problemen niet doorlopen maar tijdig een bedrijfsarts bezoeken. Tenslotte ligt een deel buiten de beïnvloedingsfeer van werkgever en werknemer.

Het beleid is er echter op gericht om de factoren die het verzuim beïnvloeden zodanig te optimaliseren dat er sprake is van zo min mogelijk verzuim.

De ziekmelding dient de werknemer bij de schoolleiding te doen. Hierbij houden werkgever en werknemer zich aan het protocol ziekmelding (zie bijlage ziekteverzuimbeleidsplan). De schoolleiding draagt er zorg voor dat alle werknemers op de hoogte zijn van dit protocol. De schoolleiding hanteert een leidraad voor het voeren van een (telefonisch) gesprek bij ziekmelding (zie bijlage ziekteverzuimbeleidsplan).

Betrokkenheid van collega's en leidinggevendenden met de zieke is belangrijk. Bij langdurend verzuim van het werk kan vervreemding optreden wat een negatief effect heeft op de werkhervatting. Regelmatig contact met de zieke kan dit voorkomen. Behalve telefoontjes, ziekenbezoek, bloemen enzovoorts, is het ook goed om relevante post door te sturen en andere informatie van de school. Vanuit de werkgever wordt op gezette tijden een attentie bezorgd. In het ziekteverzuimbeleidsplan staat een overzicht van de activiteiten, die gedurende het ziekteverzuim van een werknemer, worden ondernomen en is tevens een leidraad voor de leidinggevende opgenomen in geval van een huisbezoek.

### **Documenten**

- *Ziekteverzuimbeleidsplan*

## **2.10 Werving en selectie**

De procedure werving en selectie personeel Johannes Calvijnsschool is leidend bij de werving en selectie van personeelsleden. We zoeken betrokken en deskundige leraren die voldoen aan de criteria van een leraar in een professionele leergemeenschap. Het competentieprofiel is uitgangspunt voor de sollicitatiegesprekken en de proeflessen.

### **Documenten**

- *Procedure werving en selectie*

### **2.11 Beleid met betrekking tot stagiaires**

Voor de aanwas van nieuwe leraren vinden wij het belangrijk een bijdrage te leveren aan de ontwikkeling van aankomende leraren. Daarom bieden wij stagiaires van Driestar hogeschool de gelegenheid om ervaring op te doen. Het aantal plaatsingsmogelijkheden wordt doorgegeven aan de hogeschool. Wij bieden ook gelegenheid voor maatschappelijke stages, snuffelstages, praktijkonderwijsstages en onderwijsassistentstages. Er zijn protocollen opgesteld voor de begeleiding van de diverse stagevormen en het geheel wordt gecoördineerd door de stagecoördinator.

Voor de beoordeling van stagiaires maken wij gebruik van de beoordelingsinstrumenten van de opleidingsschool, met inachtneming van ons eigen competentieprofiel.

### **Documenten**

- Protocol stagiaires Driestar hogeschool
- Protocol Lio-stagiaires
- Procedure maatschappelijke stage en | of snuffelstage
- Procedure stage praktijkonderwijs
- Protocol OA-stagiaires

### **2.12 Organisatorische doelen personeelsbestand**

Het is personeelsbestand is kwantitatief inzichtelijk. Omdat het leerlingenaantal volgens de prognoses stabiel blijft verwachten we geen grote wijzigingen in het aantal fte's (fulltime-equivalent).

De school beschikt over duidelijke functieomschrijvingen van onderstaande functies. Het creëren van deze nieuwe leraarsfuncties biedt leraren loopbaanperspectief, stimuleert tot specialisatie en maakt het beroep van leraar aantrekkelijker. Tegelijkertijd vormt de realisatie van de functies een aanzet tot organisatieveranderingen die de kwaliteit van het onderwijs verhogen. In de achterliggende jaren zijn de geplande LC-functies gerealiseerd en zijn bijbehorende functie-omschrijvingen opgesteld.

Op school zijn de volgende LC-functies:

- Intern Begeleider groep 1-2
- Intern Begeleider groep 3-5
- Intern Begeleider groep 6-8
- 2 Coaches
- ICT-coördinator
- Taalcoördinator
- Rekencoördinator
- Meer- en hoogbegaafdheidscoördinator

Vanwege de grootte van de school, de doorgaande lijn van groep 1 t/m 8 en het investeren in de professionaliteit van de leraren, vinden we het belangrijk dat meerdere leraren de opleiding tot taalcoördinator, rekencoördinator en gedragsspecialist volgen. Leraren worden in de gelegenheid gesteld om de opleiding te volgen en vormen onder leiding van de betreffende coördinator een kernteam en leveren op deze wijze een bijdrage aan de inhoudelijke onderwijsontwikkeling van de school.

### **Documenten**

- *Professionaliseringsbeleid*

## **2.13 Organisatie**

### **Groeperingsvorm**

De schoolorganisatie gaat uit van het leerstofjaarklassensysteem: in elk leerjaar wordt een afgesproken hoeveelheid leerstof (voor vrijwel ieder vakgebied aan de hand van een methode) behandeld. We geven onderwijs aan groepen kinderen die ongeveer even oud zijn. Kinderen die tussen 1 oktober en 30 september geboren zijn, komen in principe in dezelfde jaargroep. Dat betekent niet dat alle kinderen even ver zijn in hun ontwikkeling en over dezelfde mogelijkheden beschikken. Door het leerstofaanbod zoveel mogelijk af te stemmen op de mogelijkheden van het kind, willen we recht doen aan de uniciteit van de kinderen. Zo proberen we onderwijs op maat te verzorgen. Bij Rekenen wordt het klassenverband in de bovenbouw, indien noodzakelijk, doorbroken. Kinderen kunnen dan in een lagere groep op hun eigen niveau rekenen.

### **Hoorns model**

De school hanteert het Hoorns model, dit houdt in dat de schooltijden voor alle leerlingen gelijk zijn. Op woensdag- en vrijdagmiddag zijn alle leerlingen vrij. Vanwege de grootte van de school zijn er in iedere jaarlaag minimaal twee en veelal drie parallelgroepen.

### **Schoolklimaat**

Wij vinden het belangrijk dat de school een veilige en verzorgde omgeving is voor de leerlingen en de medewerkers. Een omgeving waarin iedereen zich geaccepteerd voelt en waar het plezierig samenwerken is. Onze school is een school die open staat voor ouders. De ouders | verzorgers tonen zich betrokken bij de school door activiteiten die de school daartoe onderneemt.

- De ouders | verzorgers tonen zich betrokken bij de school door activiteiten die de school daartoe onderneemt.
- De leerlingen en het personeel voelen zich aantoonbaar veilig op school.
- De leerlingen tonen zich betrokken bij de school.
- Het personeel voelt zich betrokken bij de school.
- De leerlingen en het personeel tonen in gedrag en taal ook buiten de lessen respect voor elkaar.
- De leerlingen, het personeel en de ouders | verzorgers ervaren dat de schoolleiding positief bijdraagt aan het schoolklimaat.

De school hanteert een geactualiseerd pestprotocol, er is een opgeleide anti-pest coördinator.

### **Sociale en fysieke veiligheid | Arbo**

Het Arbobeleid is gericht op het waarborgen van de veiligheid en gezondheid van medewerkers en leerlingen, en op de bevordering van hun welzijn.

Om dit te bereiken is de school zo georganiseerd dat onaanvaardbare risico's in principe zijn uitgesloten. Verzuim door ziekte en arbeidsongeschiktheid wordt zo veel mogelijk tegengegaan. Agressie, (seksuele) intimidatie, geweld, pesten en discriminatie worden actief bestreden.

Onze school heeft de volgende uitgangspunten t.a.v. sociale veiligheid:

- Onze school ziet sociale veiligheid als een Bijbelse opdracht De school is een leer- en oefenplaats voor sociaal gedrag De leraren kennen de leefwereld van de leerlingen
- Gezag, regels en orde hebben preventieve kracht Problemen en incidenten worden adequaat opgepakt

Het Arbobeleid is vastgelegd in het Arbobeleidsplan. Dit plan is op een aantal onderdelen nader uitgewerkt in het veiligheidsplan, het ontruimingsplan en het verzuimbeleidsplan.

In algemene zin worden scholen in toenemende mate geconfronteerd met incidenten op het gebied van agressie, geweld en seksuele intimidatie. We hebben daarom ons veiligheidsbeleid beschreven in het veiligheidsplan.

- Het handhaven van een schoolklimaat, waarin iedereen elkaars integriteit respecteert;
- Het voeren van een actief beleid om agressie, geweld en seksuele intimidatie te voorkomen;
- Het serieus nemen van klachten betreffende agressie, geweld en seksuele intimidatie en deze conform de klachtenregeling afhandelen;
- Het niet tolereren van agressie, geweld en seksuele intimidatie en daartoe het hanteren van passende gedragsregels en waar nodig een passend sanctiebeleid;
- Het toepassen van de meldcode.

Elk vier jaar wordt een risico-inventarisatie en -evaluatie (RI&E) opgesteld. Dit is een systematisch onderzoek naar de mogelijke risico's op het gebied van veiligheid, gezondheid en welzijn in het werk. De RI&E wordt door de preventiemedewerker uitgevoerd met het door het Vervangingsfonds ontwikkelde instrument: De Arbomeester. De Arbo-commissie bepaalt jaarlijks of gewijzigde omstandigheden een (gedeeltelijke) herhaling van de RI&E vereisen. Conform de Arbowet stelt de preventiemedewerker na de afname van de RI&E een Plan van aanpak op. Hierin staat welke onderwerpen in welke volgorde aan bod komen en welke activiteiten zullen worden uitgevoerd. De voortgang van het Plan van aanpak wordt jaarlijks weergegeven in het Arbo-jaarverslag.

Er wordt jaarlijks een veiligheidscontrole uitgevoerd van de brandblusapparatuur en de elektrische installatie.

De school beschikt over een klachtenregeling (zie schoolgids), een klachtencommissie en een (interne en externe) vertrouwenspersoon. In de schoolgids worden ouders uitgebreid geïnformeerd over aspecten van sociale veiligheid (paragraaf 9.9). De school beschikt over voldoende bedrijfshulpverleners.



## **Documenten**

- Arbobeleidsplan
- Veiligheidsplan
- Ontruimingsplan
- Verzuimbeleidsplan

## **2.14 Communicatie**

### **Interne communicatie**

Goede communicatielijnen met alle betrokkenen zijn buitengewoon belangrijk. Betrokkenheid en verantwoordelijkheid van de medewerkers op het werk en op het schoolgebeuren zijn cruciaal om de kwaliteit van de school te borgen en te verbeteren.

Communicatie is één van de sleutelwoorden voor een goed functionerende gemeenschap. Het gevoel van met elkaar te staan voor het onderwijs op de school geeft energie en bevordert de samenwerking. De communicatie moet gericht zijn op de doelen van de school, op de gedragslijnen en op afstemming tussen de leraren.

Wat betreft ons communicatiegedrag vinden we het volgende belangrijk:

- We zijn zoveel als mogelijk open en transparant over de onderwerpen die de schoolorganisatie betreffen.
- Op vergaderingen is sprake van actieve deelname.
- Zaken worden op de juiste plaats besproken.
- In beginsel spreekt iedereen namens zichzelf.
- Wij geven elkaar respectvolle feedback en accepteren ook feedback van anderen.

Tevens is het van belang, dat de communicatie met degenen die betrokken zijn bij de school optimaal verloopt. Intern communicatiemiddel is de tweewekelijks uitgave van de Kluitruif (personeelsinformatie). Informatie wordt tevens verspreid via e-mailboxen van de leraren.

Onderstaande zaken zijn van groot belang voor een goede interne communicatie:

- We werken met een jaarplanning waarin alle vormen van structureel overleg overzichtelijk zijn weergegeven.
- De schoolleiding verstrekt het team voldoende informatie via de e-mail, de tweewekelijkse infobrief (Kluitruif) of mondeling.
- De personeelsleden communiceren op een correcte wijze met elkaar.
- Het beleidsmatig overleg tussen school en bevoegd gezag, het overleg in de schoolleiding en de team- en de bouwvergaderingen, zijn gericht op de optimalisering van de onderwijskwaliteit.
- Het overleg tussen de school en de medezeggenschapsraad is gericht op beleidsmatige en onderwijsinhoudelijke ontwikkelingen.

Tevens komt de interne communicatie jaarlijks aan de orde tijdens de functionerings-gesprekken en de beoordelingsgesprekken.

## **Externe communicatie**

Onze school staat midden in de dorpsgemeenschap. Wij streven naar samenwerking met instanties in de wijk. Onze school onderhoudt daarom structurele contacten met externe instanties. Hierdoor halen we expertise binnen waardoor we adequaat samen kunnen werken aan de opvoeding en de ontwikkeling van de kinderen. We dragen daarvoor, als school, ouders en omgeving, een gezamenlijke verantwoordelijkheid. De externe instanties waarmee we een relatie onderhouden zorgen voor advies, hulp en ondersteuning en dit komt de kwaliteit van het onderwijs en de school als organisatie ten goede. Daarom onderhouden we systematische en gereguleerde contacten met:

- Gemeente Sliedrecht (Bestuurlijk Overleg Scholen (BOS), Lokale Educatieve Agenda (LEA), Ambtenaar en Wethouder onderwijs)
- Peuteropvang Bij de Hand en (indien nodig) andere voorschoolse voorzieningen Driestar hogeschool (PABO)
- Diverse scholen voor primair en voortgezet onderwijs in de regio (FPO) Rijnmond

In het kader van de zorg onderhouden wij contacten met:

- De leerplichtambtenaar
- De wijkagent
- Berséba, landelijk reformatorisch samenwerkingsverband Centrum voor jeugd en gezin | Schakelfunctionaris Schoolmaatschappelijk werk
- Orthopedagoog Driestar Educatief
- Bonkelaarhuis (schoolarts, schoolmaatschappelijk werk, logopedist enz.)

De onderstaande zaken vinden we van groot belang voor goede externe contacten:

De school onderhoudt functionele contacten met instellingen en voorzieningen in de regio. De school onderhoudt contacten met scholen voor voortgezet onderwijs.

De school participeert actief binnen het landelijk reformatorisch samenwerkingsverband Berséba, FPO-Rijnmond en andere netwerken in de regio en onderhoudt bovendien functionele contacten met de (lokale) overheid.

### **2.15 Contacten met ouders**

Gezin en school dragen ieder een eigen verantwoordelijkheid, maar liggen duidelijk in elkaars verlengde. We dienen een gezamenlijk doel: kinderen opvoeden in de vreze des Heeren. Als het goed is, ondersteunen en versterken zij elkaar. De school hecht dan ook waarde aan een schoolbeleid, dat open staat naar en voor ouders. Ouders zien we als gelijkwaardige gesprekspartners. Onze grondhouding is dat we alle ouders serieus nemen.

Als school zijn we gebaat bij het meeleven en actieve betrokkenheid van de ouders bij het totale functioneren van de school. Dat is allereerst gericht op de leerlingen en hun ontwikkeling. Hiervoor vinden contactavonden, ouderbezoeken en overige vormen van overleg plaats. Daarnaast is het ook gericht op de onderwijskundige en organisatorische ontwikkeling.

We informeren ouders via de maandelijkse nieuwsbrief, de website en de schoolgids. We nodigen de ouders uit voor diverse schoolgelegenheden zoals: ouderavonden, vieringen, open dagen en dergelijke. We stellen meedenken en reflectie van ouders op prijs. Voor de leraren zijn de bevindingen van de ouders essentieel om het kind goed te kunnen begeleiden.

En voor de ouders is het van belang dat zij goed geïnformeerd worden over de ontwikkeling van hun kind. We vinden het belangrijk om te weten wat er leeft onder de ouders. We peilen dit via de algemene contacten met de ouders en via de vierjaarlijkse ouderenquête. Om alle ontwikkelingen en activiteiten in goede banen te leiden, is de hulp van ouders voor ons onmisbaar.

- Leraren werken actief aan een optimale samenwerking tussen ouders en leraren.
- Leraren stellen zich op de hoogte van de opvattingen en verwachtingen van de ouders.
- Ouders worden periodiek op de hoogte gebracht van de ontwikkelingen van hun kind.
- Ouders houden de school op de hoogte van het welbevinden en de ontwikkeling van hun kind.
- Leraren stimuleren ouders tot onderwijsondersteunend gedrag in de thuissituatie.
- Ouders ontvangen informatie over de actuele gang van zaken.
- Ouders worden betrokken bij schoolactiviteiten.
- Ouders worden betrokken bij (extra) zorg.
- Ouders (en hun kinderen) worden adequaat voorbereid op het vervolgonderwijs.

### **2.16 Overgang PO – VO**

We zorgen ervoor dat onze leerlingen soepel doorstromen naar het voortgezet onderwijs dat bij ze past. Voor school betekent dit dat wij ons verdiepen in waar onze leerlingen na groep 8 terechtkomen en wat zij (extra) nodig hebben om in het voortgezet onderwijs te slagen. Wij hechten daarom veel waarde aan een regelmatig contact met de scholen waaraan we leerlingen leveren.

- Wij hanteren een procedure voor de advisering.
- Wij overleggen systematisch met de coördinatoren van de VO-scholen waaraan we leerlingen leveren.
- Wij hebben zicht op wat het voortgezet onderwijs van onze leerlingen vraagt.
- Wij beschikken over een aanbod om de leerlingen optimaal op het VO voor te bereiden.
- Wij controleren of onze adviezen effectief zijn.

### **2.17 Voor- en vroegschoolse educatie**

Onze school is een VVE-school (vroeg- en voorschoolse educatie). Dit betekent dat we nauw samenwerken met Peuteropvang Bij de Hand, die in onze school gehuisvest is. Peuteropvang Bij de Hand hoort wel bij de school, maar valt onder de verantwoordelijkheid van Wasko. Onze school (vroegschool: groep 1 en 2) maakt gebruik van het observatiesysteem KIIJK. Peuteropvang Bij de Hand maakt ook gebruik van dit systeem, zodat een goede doorgaande lijn mogelijk is. We onderhouden een goede relatie met alle voorschoolse voorzieningen waarvan kinderen doorstromen naar onze school. In alle gevallen is er sprake van een schriftelijke overdracht. Wanneer doelgroepkinderen doorstromen naar onze school is er sprake van een warme (mondeline) overdracht.

- Wij beschikken over doorgaande leerlijnen qua aanbod (wat).
- Het educatief handelen is op elkaar afgestemd (hoe).
- De zorg en begeleiding is op elkaar afgestemd.
- Er is in alle gevallen sprake van een schriftelijke of mondelinge overdracht.

### **2.18 Voor-, tussen- en naschoolse opvang**

Onze school beschikt over beperkte voorzieningen met betrekking tot de voor- en naschoolse opvang. Deze opvang op maandag, dinsdag en donderdag wordt in samenwerking met de organisatie Wasko vormgegeven. De komende jaren zal dit, naar behoefte en (personele) mogelijkheden, uitgebreid worden.

De tussenschoolse opvang wordt verzorgd door de leraren die met de leerlingen eten en pleinwachtouders. De overblijfprijs is vastgesteld op € 1,50 per keer. Ouders die op een afstand van 2,5 kilometer of meer van de school wonen mogen hun kinderen gratis laten overblijven.